A close-up photograph of a person's hand placing a small, yellow paper boat onto a dark blue body of water. The boat is simple in design, with a pointed front and a flat top. The water is dark and reflects the boat and the hand. The background is slightly blurred, showing the person's arm and part of their clothing.

ЭФФЕКТИВНЫЕ ТЕХНОЛОГИИ РАБОТЫ С ДЕТЬМИ, ПОДВЕРГШИМИСЯ НАСИЛИЮ, И ИХ СЕМЬЯМИ

Доктор Арнон Бентовим

Дженни Грей

Стивен Пиззи, директор организации
Child and Family Training UK

www.childandfamilytraining.org.uk

14 – 21 сентября 2020

ФОНД
ТИМЧЕНКО

БЛАГОТВОРИТЕЛЬНЫЙ ФОНД
ЕЛЕНА И ГЕННАДИЯ
ТИМЧЕНКО

Терапевтические подходы для снижения пагубного воздействия последствий домашнего насилия на детей и молодых людей.

Что мы можем узнать из исследований?

Доктор Арнон Бентовим

Дженни Грей

Стивен Пиззи, директор компании Child and Family Training UK

Child and Family Training (C&FT)

C&FT – некоммерческая обучающая организация

ЦЕЛЬ: разработка и обучение пользованию доступным комплексом подходов с доказанной эффективностью, ресурсами и инструментарием

- Оценка, анализ, планирование, вмешательство и
- Измерение результатов работы с детьми и семьями

Темы для изучения и обсуждения

- **Определение домашнего насилия и жестокого обращения (ДНиЖО)**, связанные с ними виды поведения, распространенность ДНиЖО среди населения, и подверженность ему детей и молодежи
- **Роль травматического неблагоприятного детского опыта (НДО)** в формировании у проявляющих ДНиЖО родителей склонности к ДНиЖО
- **Формирование атмосферы домашнего насилия** - воздействие межпоколенческой передачи травмы на формирование психического здоровья детей и молодых людей
- **Классификация рисков причинения вреда детям и молодым людям**
- **Введение в**
 - раздел «**Оказание помощи с учетом информации о перенесенной травме**»
 - Программу «**Надежда для детей и семей**» для их применения в **терапевтической работе с родителями, детьми и молодыми людьми** для снижения негативных последствий ДНиЖО

Актуальность понятия домашнего насилия и жестокого обращения

- **Проблема проживания детей в условиях домашнего насилия**
- **Обеспокоенность подверженностью детей домашнему насилию и связанной с ним неблагоприятной обстановкой в семье** в настоящее время выросла в самостоятельную проблему
- **Проблема приобрела остроту во время пандемии COVID-19.** Многие страны мира сообщали о:
 - **возросших показателях домашнего насилия, включая смертельные случаи,**
 - **связанном с ним вреде,** который наносится **детям** и **молодым людям** на этапе **социальной изоляции** и **в условиях более тесного общения.**

ООН: определение термина «насилие со стороны близкого партнера» (НБП)

НАСИЛИЕ СО СТОРОНЫ БЛИЗКОГО ПАРТНЕРА (НБП) —
Поведение близкого партнера или бывшего партнера,
причиняющее физический, сексуальный или психологический вред.

НБП включает в себя

- физическую агрессию
- сексуальное принуждение
- психологическое насилие
- контролирующее поведение

Источник: Организация Объединенных Наций. Декларация об искоренении насилия в отношении женщин. Нью-Йорк: UN, 1993.

Правительство Великобритании: определение ДНиЖО

Определение домашнего насилия и жестокого обращения

«Любой эпизод или ряд повторяющихся эпизодов контролирующего, принудительного или угрожающего поведения, насилия и жестокого обращения между людьми в возрасте от 16 лет или старше, которые являлись интимными партнерами или членами семьи, независимо от их пола и сексуальной ориентации»

Термин включает, помимо прочего, следующие виды насилия:

- психологическое
- физическое
- сексуальное
- финансовое
- эмоциональное

Определение контролирующего и принуждающего поведения

КОНТРОЛИРУЮЩЕЕ ПОВЕДЕНИЕ

Ряд действий, цель которых – подчинить себе человека и/ или поставить его в зависимость от себя, изолировав от источников поддержки, эксплуатируя его ресурсы и способности для личной выгоды, лишая его средств, необходимых для независимого существования, сопротивления и выхода из-под контроля, а также регулирование поведения изо дня в день.

ПРИНУЖДАЮЩЕЕ ПОВЕДЕНИЕ

Действие или ряд повторяющихся действий с совершением нападения, угроз, унижения и запугивания или иного насилия, которое используется для причинения вреда, наказания или запугивания своей жертвы.

Юридические определения. Великобритания

- В **законодательном определении домашнего насилия** подчеркивается, что домашнее насилие является не только физическим насилием; оно может быть эмоциональным, принудительным или контролирующим, а также экономическим насилием
- На местные органы власти возложена обязанность по **оказанию поддержки жертвам домашнего насилия и их детям** в убежищах и прочих видах жилья с безопасными условиями проживания
- Законодательство обязывает в случаях, когда местный орган власти по причинам, связанным с домашним насилием, предоставляет новое гарантированное арендованное жилье квартиросъемщику социального жилья, обладавшему или обладающему гарантированным арендованным пожизненно жильем или гарантированным арендованным жильем с правом выкупа, такое жилье должно предоставляться на условиях **гарантированной пожизненной аренды**

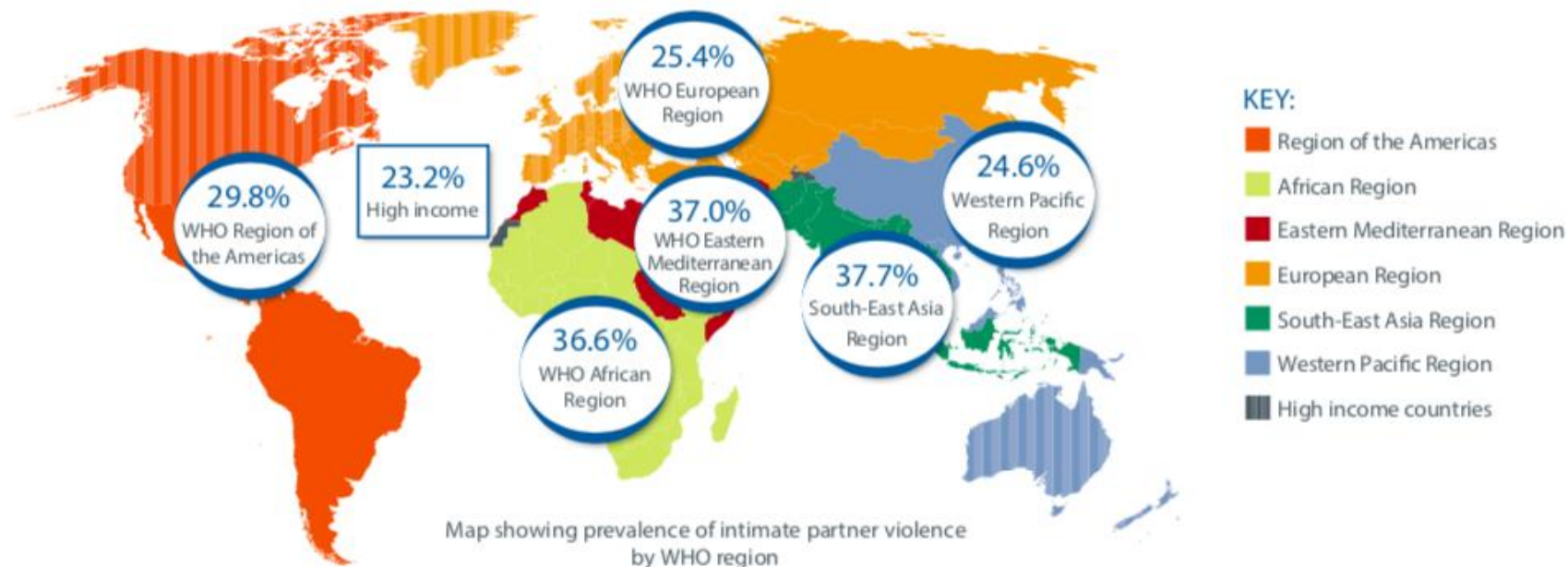
Распространенность насилия над женщинами

ВОЗ, данные за 2013

Распространенность

1 из 3 женщин

в мире переживают физическое и/ или сексуальное насилие со стороны партнера или сексуальное насилие со стороны не партнера



Распространенность ДНиЖО в Великобритании

- **Каждая 3-я женщина** в возрасте 16-59 лет подвергается домашнему насилию в течение своей жизни (Управление национальной статистики, 2019), а также **1 из 6 мужчин**
- В результате домашнего насилия **еженедельно происходит убийство 2 женщин**. Доля убийств, причиной которых является домашнее насилие, составляет **25%**
- **В международном масштабе 38% убийств женщин** совершают их близкие партнеры-мужчины (ВОЗ, 2017)
- **Показатели повторной виктимизации** жертв домашнего насилия выше, чем по всем остальным видам преступлений

Распространенность ДНиЖО в Великобритании

- Примерно **1 из 7 (14.2%) детей и молодых людей в возрасте до 18 лет проживают условиях домашнего насилия** в определенный момент своего детства (Radford et al., 2011)
- **130 000 детей** живут в домашних хозяйствах, где существует высокий риск проявления домашнего насилия (CAADA, 2012; 2014)
- **61,7% женщин**, находившихся в убежищах на день переписи в 2017, проживали там вместе с детьми младше 18 лет (из Ежегодного Обзора организации «Women's Aid» за 2017; «Women's Aid», 2018)

Связь между ДНиЖО и жестоким обращением с детьми

в **59%**

всех Обзоров серьезных случаев жестокого обращения с детьми в период 2014-2017 домашнее насилие было упомянуто в качестве известной проблемы родительского воспитания

25%

рост **числа звонков на телефоны доверия** в связи с домашним насилием **в первые 2 недели** изоляции в связи с COVID-19

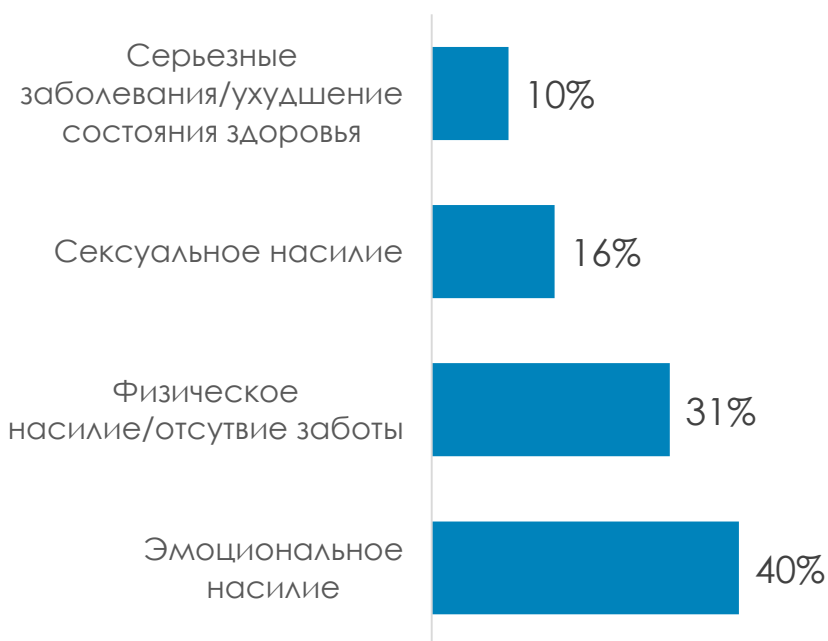
60%

рост **числа звонков на телефоны доверия** в связи с домашним насилием **на момент окончания изоляции**

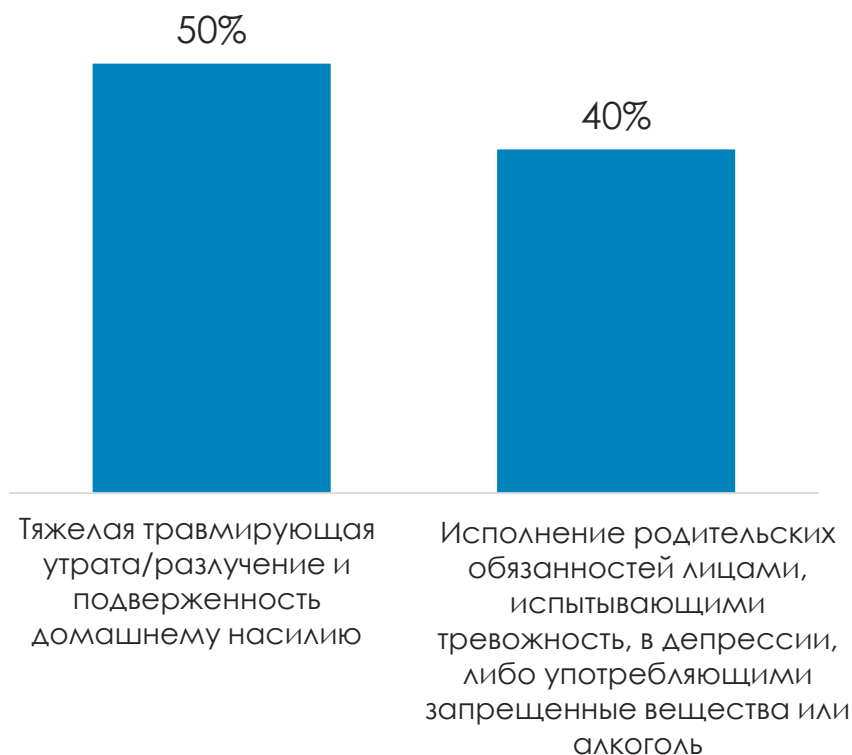
Исследования негативного опыта детей, признанных пострадавшими от жестокого обращения и отсутствия заботы

У детей, которые были признаны пострадавшими от жестокого обращения и безнадзорности, регистрировались **высокие показатели НДО** (Garcia et al., 2017)

Характер жестокого обращения



Контекст



Общие принципы для понимания домашнего насилия и жестокого обращения

- **Домашнее насилие и жестокое обращение** – пример межличностного насилия (НБП)
- Не существует единственного пояснения для домашнего насилия и жестокого обращения
- **Контекст гендерно-дифференцированных, патриархальных взглядов на отношения между мужчиной и женщиной** - важный культурный контекст для притязания и оправдания права мужчины на проявление насилия.
- **«Комплиментарные паттерны»** - требования соблюдать установленные правила наряду с возрастающим уровнем критики в отношении попыток соблюдения этих правил, а также с установлением «оправданных наказаний» за их неисполнение;
- **«Симметричные паттерны»** - прогрессирующая враждебность, оправдание физического насилия

Пояснения насильственного поведения

Исследование факторов, способствующих насильственному поведению, включая людей:

- с характерными **проблемными межличностными отношениями,**
- **антисоциальными чертами личности**
- употребляющих **психоактивные вещества,**
- страдающих **депрессией,**
- испытывающих **тревожность и**
- проявляющих **импульсивность**

Домашнее насилие и жестокое обращение является **двусторонним:** лица, обладающие существенными уязвимостями, инициируют вредоносное взаимодействие.

Неблагоприятный детский опыт (НДО) – продукт неоднократно пережитых в детстве неблагоприятных и тяжелых ситуаций как насильниками, так и жертвами домашнего насилия и жестокого обращения.

Неблагоприятный детский опыт. Первые исследования

Определения форм неблагоприятного детского опыта (Felliti et al. 1998)

эмоциональное насилие, физическое насилие, сексуальное насилие, отсутствие физической заботы, отсутствие эмоциональной заботы, проявление насилия в отношении матери, алкоголизм и наркомания у членов семьи, наличие психических заболеваний у членов семьи, тюремное заключение члена семьи, а также раздельное проживание или развод родителей

«Воздействие неоднократного неблагоприятного детского опыта на здоровье ребенка» (Hughes et al., 2017). В 37 исследованиях описаны 253 719 людей, где говорится о:

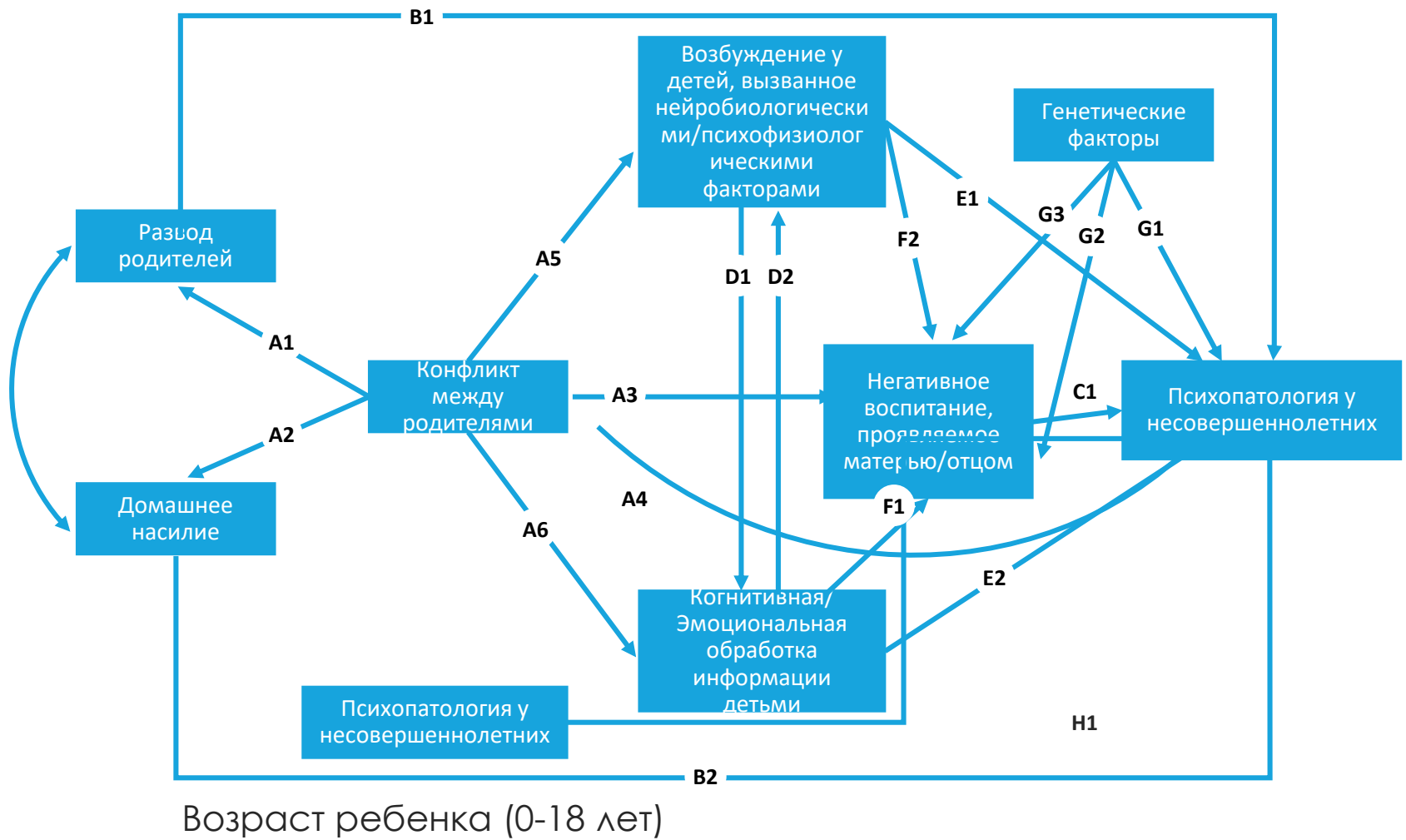
- **Сильном** воздействии в отношении сексуального поведения с повышенным риском, расстройств психического здоровья и проблем с употреблением алкоголя
- **Максимально сильном** воздействии в отношении проблем с использованием наркотических веществ, а также межличностного насилия и насилия в отношении себя
- **Защитных факторах:** средства психологической устойчивости детского сообщества, справедливое отношение к ребенку, поддержка со стороны друзей детства

Межпоколенческое воздействие жестокого обращения

Лонгитюдное исследование среди женщин (Gartland, 2019).

С момента рождения ребенка и раннего родительства выявлено:

- **2 из 5 женщин (41%) сообщали, что подвергались жестокому обращению в детстве**, каждая третья (**29%**) – об НБП в течение первых 4-х лет материнства.
- У лиц, сообщавших о **физическом и сексуальном насилии в детском возрасте**, наблюдались существенно более высокие риски **НБП и нарушений физического и психического здоровья** во всех контрольных точках исследования: во время беременности, в 1-й год после рождения ребенка и в течение 4-х лет после рождения ребенка, что способствует созданию **климата насилия, дезорганизующей (беспорядочной) привязанности и сурового стиля родительского воспитания**.
- **Неоднократная подверженность насилию и слабое физическое и психическое здоровье матерей** связывались с суровым стилем родительского воспитания и с **более высокой вероятностью возникновения эмоциональных/ поведенческих проблем у детей в возрасте 4-х лет**.



Возраст ребенка (0-18 лет)

Системы и воздействие домашнего насилия/ развода родителей

Harold & Sellers, 2018

- **Домашнее насилие и развод родителей** связаны с **родительским конфликтом**
- **Конфликт связан с негативным стилем родительства**, пребыванием детей в состоянии **нейробиологического возбуждения**, а также со сложностями, которые дети испытывают в **обработке травматического опыта** – уровень такого воздействия аналогичен воздействию физического насилия!
- Это приводит к развитию **психопатологии у детей**, с учетом воздействия генетических факторов

Процессы в семьях,

приводящие к повышению риска ДНЖО и подверженности ему

- **Принуждающее взаимодействие в семье, «климат семейного насилия и сурового стиля родительства»** - ребенок узнает и закрепляет в сознании агрессивное и неправомерное поведение
- **Недостаточность позитивного социального взаимодействия** со сверстниками и взрослыми, которым ребенок доверяет и которое помогает ребенку развить в себе устойчивость, повысить чувство собственного достоинства и полезности
- **Опекуны, проявляющие неправомерное поведение** - чаще не учитывают точку зрения ребенка и так мешают проявлению у ребенка эмоций. Это приводит к проявлению таких реакций как формирование дезорганизующих (беспорядочных), нестойких привязанностей (*Corcoran and McNulty, 2019, Bertholet et al 2019*).

Дополнительные факторы уязвимости

Культура. В некоторых сообществах это означает, что женщинам сложно признать, что есть проблемы в браке

Неопределенный иммиграционный статус может стать препятствием при обращении в соответствующие службы

Языковые навыки/грамотность - дополнительная проблема в работе с ответственными службами

Временное проживание: человек может пребывать в постоянной бедности, испытывать социальную изоляцию, проявления расизма

Травма в недавнем прошлом, пережитая недавно переехавшими семьями иммигрантов

Ограниченные возможности: дети и/ или матери с ОВЗ могут быть особенно уязвимы в ситуациях, когда насильник является их ответственным опекуном

Брак по принуждению и насилие, основанное на защите чести – вид домашнего насилия для принуждения человека к браку, либо для оправдания «наказаний»

Воздействие стресса



Роль стресса

1. **Ключевая реакция** на неблагоприятную ситуацию - пробуждение **реакции стресса** с краткосрочными или долгосрочными последствиями
2. **«Позитивный управляемый стресс»** - краткосрочные физиологические реакции, могут быть погашены оказанием социальной поддержки. Способствует формированию **контроля над собой, зрелости, устойчивости**
3. **Расширенное воздействие неблагоприятных условий, «токсический стресс»** без оказания социальной поддержки - долгосрочное воздействие на психическое и физическое здоровье, образование и продолжительность жизни.

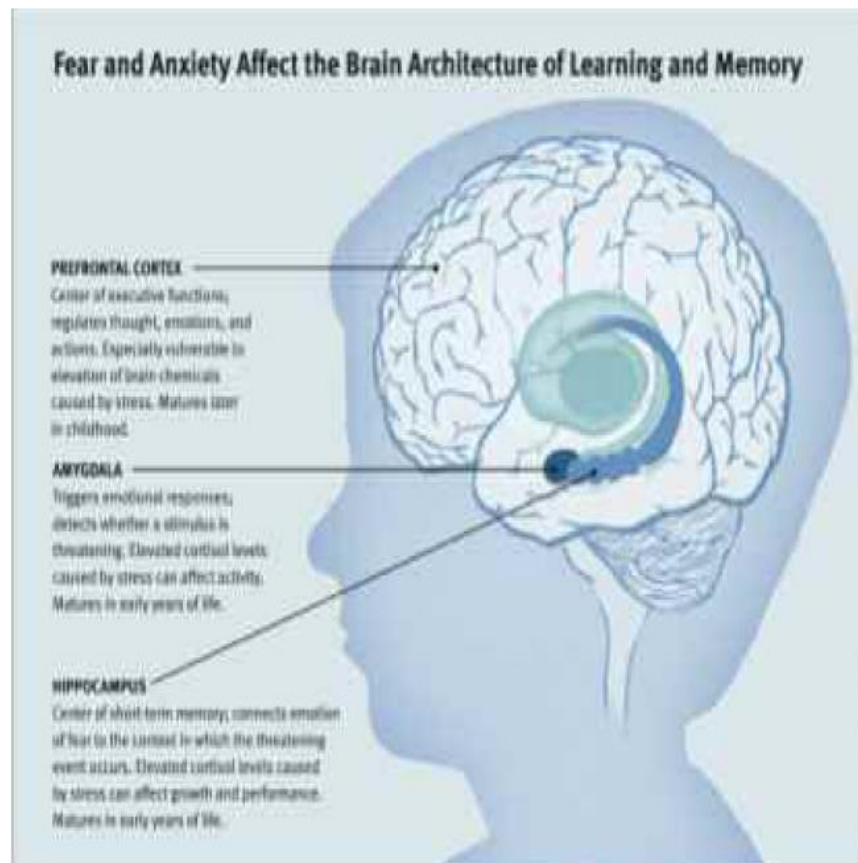
Определение токсического стресса

Чрезвычайный, продолжительный и непредсказуемый стресс, переживаемый на уязвимых этапах развития ребенка

Интенсивная хроническая активизация биологической реакции на стресс оказывает разрушительное воздействие на здоровье

Симптомы ПТСР: повторное переживание, избегание, возбуждение

Скрытая уязвимость



Последствия травмы

- Множественные виды расстройств - **а не определенные расстройства** - или проявление набора симптомов
- **Чем более масштабна неблагоприятная ситуация,** тем более масштабна степень реакций со стороны психического здоровья
- Паттерн реакции **зависит от генетических факторов и темперамента**

Факторы, воздействующие на матерей и проявляющих насилие партнеров

- **Особые факторы воздействия на матерей, подвергающихся ДНиЖО:** использование рецептурных препаратов, алкоголя, запрещенных психоактивных веществ (Jacobs 1998) для облегчения симптомов отношений, сопровождаемых насилием, боли, страха, чувства изоляции и вины (The Stella Project 2003), трудности соблюдения психологических, физических и материальных требований, связанных с родительством
- **Проблемы психического здоровья** - депрессия, симптомы психической травмы, попытки суицида и нанесение самоповреждений часто сопровождаются **«токсичным трио»:** симптомами жестокого обращения, употреблением запрещенных веществ и домашним насилием;
- **Проявляющие жестокость мужчины часто оправдывают насилие** за счет употребления запрещенных веществ самими либо их партнерами (Tower Hamlets, DV, 2003)
- **«Утрата контроля в связи с интоксикацией»:** отсутствие оправдательных причин, применение огромных усилий и контроля, нефизические формы насилия вне зависимости от интоксикации
- **Исполнение родительских обязанностей:** сильная раздражительность; меньше физических проявлений нежности, вовлеченности в воспитание ребенка, использование чаще **негативных техник контроля - физического наказания**

Воздействие на детей: непосредственные последствия

Дети - свидетели домашнего насилия страдают от эмоционального и психологического неправомерного обращения

Примечание: ухудшение здоровья в связи с увиденным/ услышанным случаем ненадлежащего обращения одного человека с другим (Раздел 31 Закона о несовершеннолетних от 1989 с поправками, внесенными Законом об удочерении и несовершеннолетних от 2002).

- **60% случаев** - прямое физическое или сексуальное насилие над ребенком
- **Эмоциональное насилие:** ребенок становится свидетелем сквернословия, насилия, нанесения синяков, телесных повреждений, криков, мольбы о помощи
- **Принуждение к участию** в насильственных и унижающих достоинство действиях со стороны проявляющего насилие партнера
- **Наблюдение** за задержанием полицией проявляющего насилие партнера/ как бригада «скорой помощи» увозит мать в больницу

Долгосрочное воздействие - долгосрочные последствия для детей и молодежи

- **Психологическое эмоциональное воздействие:** небезопасные (дезорганизирующие) привязанности, тревожность, депрессия, гнев, состояния повышенной напряженности и боязливости
- **Социальное/ поведенческое воздействие:** социальная изоляция, отсутствие дружеских отношений, антисоциальное поведение, проявление буллинга и доминантного поведения в отношении друзей, братьев с сестрами, «идентификация с ролью агрессора»
- **Воздействие на когнитивную сферу:** нормализация насилия, искаженные взгляды на сексуальные и межполовые отношения, проявления власти и контроля, недостаточная гендерная идентификация, ответственность и роль опекуна по отношению к подвергшемуся насилию родителю
- **Воздействие на образовательную сферу:** недостаточная концентрация, плохая посещаемость и успеваемость, сложности с приготовлением домашнего задания в домашней обстановке

Классификация рисков и Концепция управления рисками

КЛАССИФИКАЦИЯ РИСКОВ

Стандартный – отсутствие вероятности причинения серьезного вреда;

Средний – определяемый риск причинения серьезного вреда маловероятен, кроме пропуска приема лекарства, употребления наркотиков/ алкоголя

Высокий – индикаторы риска причинения серьезного вреда: потенциально событие может наступить в любой момент, его воздействие будет серьезным.

УПРАВЛЕНИЕ РИСКАМИ. МОДЕЛЬ RARA

Removing/ Устранение риска – арест подозреваемого и заключение под стражу

Avoid/ Избегание риска – переселение жертвы, например, размещение в убежище/приюте

Reduce/ Снижение риска – совместное планирование вмешательства

Assert/ Принятие риска – непрерывное планирование вмешательства разными учреждениями

Уровни риска: степени 1 и 2

СТЕПЕНЬ 1

установлен умеренный риск причинения вреда ребенку (детям)

- 3 незначительных инцидента кратковременного причинения физического насилия
- могут иметь место интенсивные словесные оскорбления, жертва не обратилась за медицинской помощью, потребность в семейной поддержке

СТЕПЕНЬ 2

установлен риск причинения вреда ребенку (детям) в диапазоне от умеренного до серьезного

- незначительное/ умеренное физическое насилие в течение короткого промежутка времени
- запугивание/ буллинг – не в отношении ребенка/ детей
- многодисциплинарная координированная семейная поддержка

Уровни риска: степени 3 и 4

СТЕПЕНЬ 3

обеспечение безопасности, установлен серьезный риск причинения ребенку/ детям вреда

- инцидент(ы) серьезного и/ или непрекращающегося физического насилия в семье
- увеличение тяжести/ частоты и/ или продолжительности
- жертва и/ или дети указывают, что боятся насильника – есть вероятность причинения им значительного вреда
- ситуация требует предоставления ребенку защиты и проведения полной оценки

СТЕПЕНЬ 4

возбуждение процедуры обеспечения защиты для ребенка, установлен существенный риск причинения вреда ребенку/детям

- тяжелая степень домашнего насилия с повышенной озабоченностью о благополучии детей в связи с дополнительными факторами риска
- защитные факторы крайне ограничены, достигнуто пороговое значение значительного вреда

Подходы с учетом информации о травме

Расширенная роль травматических реакций – формирование (шейпинг) реакций у подвергшихся насилию родителей/ матерей, а также проявивших насилие родителей, и их детей.

- **Уход с учетом информации о травме:** программы, организации или системы, учитывающие информацию о травме. Принимается во внимание широкомасштабное воздействие травмы и осознаются возможные пути выздоровления. Предусматривается полная интеграция знаний о травме в состав правил, процедур и практических методов
- **Подход, учитывающий информацию о травме,** включает компоненты для разработки комплексного подхода с целью урегулировать воздействие на ребенка неблагоприятных ситуаций и психологической травмы, а также предотвращения межпоколенческой спирали домашнего насилия и жестокого обращения

Программа «Надежда для детей и семей»

- **С учетом информации о травме оценка, анализ, планирование и пересмотр вмешательств в контексте обеспечения благополучия и мер защиты ребенка:** с помощью руководств проводится работа с детьми и семьями на всех уровнях предотвращения – от оценки и анализа до принятия решений; от планирования до вмешательства; от критического анализа до оценки эффективности
- **Ресурсы для вмешательства «Надежда для детей и семей»** основаны на интеграции **элементов общепринятой практики, отобранных из базы эффективных вмешательств** для предотвращения жестокого обращения и отсутствия заботы. Ресурсы - комплект **Основанных на информации о травме модульных руководств**, «библиотека» вмешательств, непосредственно направленных на урегулирование **прямых и косвенных негативных последствий**

ПОТРЕБНОСТИ РЕБЕНКА ДЛЯ ПРОЦЕССА РАЗВИТИЯ

РОДИТЕЛЬСКИЕ СПОСОБНОСТИ



Компоненты руководств

Каждый модуль включает в себя:

- **Краткие справочные документы для практикующих специалистов**, в которых кратко излагаются теория, исследования и подходы
- **Содержание и материалы**, нацеленные на работу с детьми, молодежью, родителями или семьями.
- **Соответствующие шаги** для достижения научно доказанной цели, а также конкретный аспект
- **Предлагаемые сценарии** для работы с детьми, родителями и семьями, для оказания практикующим специалистам помощи в понимании цели модуля, а также для формирования у практикующих специалистов своего собственного мнения и подходов
- **Разъяснительные заметки** – для понимания предпосылок для принятия конкретных мер
- **Упражнения** вместе с рабочими тетрадями, которые помогут достичь конкретного запланированного результата
- **Практические задания – ролевые игры и коучинговые подходы** для закрепления изученного материала
- **Раздаточный материал для родителей** - в качестве памятки о конкретных описанных подходах
- **Бланки заданий** для детей и родителей, в которых обсуждаются различные шаги.

Внедрение 7-и этапов процесса оценки, анализа и вмешательства

Этап 1: Рассмотрение обращения и целей оценки

- Установление факта наличия и масштаба домашнего насилия,
- Рассмотрение рисков причинения вреда взрослым и детям

Этап 2: Сбор оценочной информации о

- потребностях ребенка в процессе развития
- родительских способностях и факторах окружения (создание хронологии существенной информации)

Этап 3: Компоновка информации с применением Системы Оценки и хронологии

Этап 4: Анализ моделей сильных сторон и трудностей:

- Идентификация ухудшения здоровья и причинения вреда ребенку
- Принятие во внимание воздействия друг на друга сильных сторон и трудностей (процессы)
- Выработка гипотез о том, как процессы влияют на здоровье и развитие ребенка

Этап 5: Вынесение суждений на основе системного анализа

- Долгосрочный прогноз для ребенка в отсутствие каких-либо изменений
- Анализ перспектив успешного вмешательства

Этап 6: Принятие решений и разработка плана вмешательства

Этап 7: Реализация плана вмешательства, мониторинг и критический анализ прогресса

Руководство по вмешательству для практикующих специалистов

Hope for Children and Families

Building on strengths, overcoming difficulties



Intervention guide for practitioners

Modifying abusive and neglectful parenting



Intervention guide editor: **Arnon Bentovim**

Series editors: **Arnon Bentovim and Jenny Gray**

Руководство по вмешательству для практикующих специалистов

Hope for Children and Families
Building on strengths, overcoming difficulties

Intervention guide for practitioners

Working with children and young people: Addressing emotional and traumatic responses

Intervention guide editor: **Tara Weeramanthri**
Series editors: **Arnon Bentovim and Jenny Gray**

Ключевые литературные источники (1)

- Barlow, J. (2015) Preventing abuse, getting it right from the start in A. Bentovim and J. Gray (Eds) *Eradicating Child maltreatment*. London: Jessica Kingsley Publishers.
- Bentovim, A., & Elliott, I. (2014). Targeting Abusive Parenting and the Associated Impairment of Children. *Journal of Clinical Child & Adolescent Psychology*. <http://www.tandfonline.com/loi/hcap20>
- Bentovim, A. and Gray, J. (2015) *Eradicating Child maltreatment* London: Jessica Kingsley Publishers.
- Brandon, M., Glaser, D., Maguire, S., McCrory, E. et al. (2014) *Missed Opportunities: Indicators of neglect – what is ignored, why, and what can be done?* London: Department for Education.
- Brown, S. Rienks, S. McCrae, J.S., Watamura S.E., (2019) The co-occurrence of adverse childhood experiences among children investigated for child maltreatment: A latent class analysis. *Child Abuse and Neglect*, 87, 18 -27.
- Calam, R.M., Cox, A.D., Glasgow, D.V., Jimmieson, P. and Groth Larsen, S. (2000) Assessment and therapy with children: can computers help? *Child Clinical Psychology and Psychiatry*, 5, 3, 329–343.
- Bentovim, A., & Gray, J. (Eds.). (2016). *Hope for Children and Families Intervention Resources*. York: Child and Family Training.
- Cecil C.A.M., Viding, E., Fearon, P., Glaser, D., & McCrory, E. J. (2017). Disentangling the mental health of childhood abuse and neglect. *Child Abuse and Neglect*, 63, 106-119.
- Children's Commissioner (2015) *Protecting children from harm; a critical assessment of child sexual abuse in the family network in England and priorities for action*. London: Office of the Children's Commissioner.
- Chorpita, B.F., & Weisz, J.R. (2009). *Modular Approach to Children with Anxiety, Depression, Trauma and Conduct Match-ADTC*. Satellite Beach FL: PracticewiseLCC
- Chorpita BF , Park AL, Ward AM, Levy MC, Cromley T Chiu AW, Letamendi AM, Tsai KH, Krull JL (2017) Child STEPs in California: A cluster randomized effectiveness trial comparing modular treatment with community implemented treatment for youth with anxiety, depression, conduct problems, or traumatic stress . . *Consult Clin Psychol*.Jan;85(1):13-25. doi: 10.1037/ccp0000133. Epub 2016 Aug 22
- Danese, A. (2020). Annual Research Review: Rethinking childhood trauma – new research directions for measurement, study design and analytical strategies. *Journal of Child Psychology and Psychiatry*, 61, 236–250

Ключевые литературные источники (2)

- Debowska A, Willmott D, Boduszek D. & Jones A.D. (2017) What do we know about child abuse and neglect patterns of co-occurrence? A systematic review of profiling studies and recommendations for future research. *Child Abuse and Neglect*. 70. 100 -111.
- Dinkler L., Lundstrom S, Gajwana R., Lichtenstein P., Gilberg C., Minnis H. (2017) Maltreatment - associated neuro-developmental disorders:a co-twin control analysis. *Journal of Child Psychology and Psychiatry*, 58. 691 – 701.
- Esink K., Berthelot N., et al (2017) Dissociation mediates sexual abuse and child psychological difficulties *Child Abuse and Neglect*. 69, 116 -124.
- Department of Health, Department for Education and Employment and Home Office. (2000) *The Framework for the Assessment of Children in Need and their Families*. London: The Stationery Office.
- Egeland B. (2009) Taking stock of emotional maltreatment, and developmental Psychopathology *Child Abuse and Neglect*, 33. 22 - 26.
- Felitti V.J, Anda R.J et al (1998) Child Abuse and Household dysfunction and adverse health impact ACE *Am J Preventive Med.* 14, 245-258.
- Finkelhor, D., Omrod, R.K, & Turner, H.A. (2007). Polyvictimisation: a neglected component in child Abuse and Neglect. *Child Abuse and Neglect*. 31, 7-26.
- Fonagy P., Cottrell D. et al. (2015) *What works for Whom* - Second edition. London and New York: Guildford.
- Fonagy P. (2018) Complex PTSD conference – Anna Freud conference, London.
- Garcia A.R., Gupta M, et al (2017) ACE's among youth reported to child welfare. *Child Abuse and Neglect*, 70, 292-302.
- Giletta M., Slavich G.M.et al (2018) Peer victimisation predicts heightened inflammatory reactivity to social stress in cognitively vulnerable adolescents. *Journal of Child Psychology and Psychiatry*, 59:2. 129 - 139.

Ключевые литературные источники (3)

- Harold G.T., and Sellers R. (2018) Annual Research Review: Interparental conflict and youth psychopathology: an evidence review and practice focused update. *Journal of Child Psychology and Psychiatry*, 59:4, pp 374–402.
- Lahey, B.B., Van Hulle, C.A., Sigh, A.L., Waldman, I.D., & Rathouz, P. (2011). Higher order genetic and environmental structure of prevalent forms of child and adolescent psychopathology. *Arch Gen Psych*, 68,181-189.
- Macdonald G., Livingstone, N., Hanratty, J., McCartan, C., Cotmore, R., Cary, M., ... & Churchill, R. (2016). The effectiveness, acceptability and cost-effectiveness of psychosocial interventions for maltreated children and adolescents: an evidence synthesis. *Health Technology Assessment*, 20(69), 1-508.
- Marchette L.K., & Weisz, J.R. (2017). Empirical Evolution of youth psychotherapy towards transdiagnostic approaches. *Journal of Child Psychology and Psychiatry*, 58, 970-984.
- McCrory, E., Gerin, M.I., & Viding, E. (2017). Child Maltreatment. Latent vulnerability, and the shift to preventative psychiatry – the contribution of functional brain imaging. *Journal of Child psychology, and Psychiatry*, 58, 338- 357.
- McCrory E., Puetz VB., et al. (2017) Autobiographical memory:a candidate latent vulnerability mechanism for psychiatric disorder following child maltreatment. *BJPsych*, 216-222 doi: 10.1192/bjp.bp.117.201798
- National Institute for Health and Care Excellence. (2017) NICE guideline. Child abuse and Neglect. London: Author.
- Pinheiro P.S. (2006) World Report of Violence Against Children. Geneva: United Nations.
- Prinz R. (2015) Public Health Approach to Parenting and Family Support:A Blended Prevention Strategy to reduce Child Abuse and Neglect. In A. Bentovim and J. Gray (Eds) *Eradicating Child maltreatment*. London: Jessica Kingsley Publishers.

Ключевые литературные источники (4)

- Radford, L., Corral, S., Bradley, C., Fisher, H., Bassett C., Horwat N., & Collishaw S. (2011) Child abuse and neglect in the UK Today. London: NSPCC.
- Reuben A., Moffitt T., Caspi A. et al., (2016) Lest we forget: comparing retrospective and prospective assessments of ACE in the prediction of adult health. *JCPP*, 57:10, 1103-1112.
- Teicher MH, Samson J.A., Anderson C.M. & Ohasi K., (2016) The effects of childhood maltreatment on brain structure, function and connectivity *Nature* doi 10.1038/nrn.111 published on line 19 Sep 2016
- Turney K. & Wildeman C. (2017) ACE's placed in and adopted from foster care *Child Abuse and Neglect* 64, 117 -129.
- Villodas, M.T., Cromer K.D. ... (2016) Unstable child welfare placements, early physical and mental health, role of adverse childhood experiences and PTSD *Child Abuse and Neglect*, 62, 76 -88.
- Vizard, E. (2013). Practitioner Review: The victims and juvenile perpetrators of child sexual abuse-assessment and intervention. *Journal of Child Psychology and Psychiatry*, 54:5, 503-515.
- Vizard, E. (2014). Sexually harmful behaviours in children and young people with learning difficulties. In: M Lovell & Udwin (Eds), *Intellectual disabilities and challenging behaviour*. ACAMH Occasional Paper 32, Chapter 9, pp. 67-78. London: Association for Child and Adolescent Mental Health (ACAMH),.
- Warmingham, J.M., Handley, E.M., Rogosh F.A., Manly, J.T, Cicchetti, D. (2019) Identifying maltreatment sub-groups with patterns of maltreatment sub-type and chronicity: A latent class analysis approach. *Child abuse and neglect*, 87, 28-39.
- Weeramanthri, T. (2016). Working with children and young people: Addressing emotional and traumatic responses. In A. Bentovim and J. Gray (Eds.). *Hope for Children and Families: Building on strengths, overcoming difficulties*. York, UK: Child and Family Training.
- Woodman J & Gilbert R (2015) The role of health services in responding to child maltreatment in Bentovim A and Gray J (eds) *Eradicating Child maltreatment*. London: Jessica Kingsley Publishers.