



# Дом сопровождаемого проживания



ФОНД  
ПРЕЗИДЕНТСКИХ  
ГРАНТОВ



ЧЕТВЕРТЬ ВЕКА  
С ЗАБОЙ  
О ДЕТАХ

Жилой дом, предназначен для постоянного проживания людей с инвалидностью в сопровождении специалистов. Все комнаты для проживания полностью оснащены бытовой и другой необходимой техникой, мебелью, светильниками и пр. Здание оборудовано лифтом и подъездным пандусом, бытовыми помещениями (прачечные на каждом этаже, колясочная на первом этаже, комната для групповых занятий на первом этаже).

№ п/п	наименование	ед. изм.	количество
1	Площадь жилого здания	м2	1129,8
2	Общая площадь квартир	м2	614,2
3	Общая площадь жилой комнаты	м2	24,8
	количество квартир	шт.	3
	в том числе: 5-ти комнатных	шт.	1
	7-ми комнатных	шт.	2

## **Дом построен на собственные средства компании «ЛСР» и передан в безвозмездное пользование «ГАООРДИ»**

Дом состоит из 3-х квартир группового проживания, по 1 квартире на каждом этаже. Квартиры располагаются в трехэтажном доме специализированной застройки, рассчитанного на 19 человек.

Квартиры предназначены для самостоятельного проживания взрослых людей с интеллектуальными и физическими нарушениями, которые имеют навыки самостоятельности, социально адаптированы, не нуждаются в постоянном медицинском уходе, но нуждаются в социальном сопровождении.

### **1 этаж включает в себя:**

Тамбур, вестибюль, помещение администратора, санузел для персонала, колясочную, лестничную клетку, лифтовый холл, административную комнату (офис);

Квартира группового проживания включает в себя: 5 жилых комнат, приспособленных для организации жизненного пространства и передвижения на инвалидных колясках. Каждая комната включает в себя индивидуальный холл, санузел и жилую комнату;  
Общий коридор, кухню-гостиную.

### **2 и 3 этажи типовые, включают в себя:**

Кухню-гостиную, прачечную, лифтовый холл, санузел для персонала;

Квартиры группового проживания включают в себя: по 7 жилых комнат на каждом этаже.

Каждая комната включает в себя индивидуальный холл, санузел и жилую комнату.

При всех наружных входах в здание предусмотрены тамбуры глубиной не менее 1,5 м и шириной 2,2 м. Лестницы дублируются пандусами и оборудованы поручнями





Внутренняя отделка выполнена в нейтральных и теплых тонах, для создания более комфортного и «безопасного» пространства.



Просторная гостиная оборудована эргономичной мебелью, которая учитывает все потребности пользователей.

Гостиные оборудованы специальными кухонными рабочими поверхностями, обеспечивающими удобное использование колясочниками.





Спальни оборудованы удобными кроватями, шириной 1200 мм, а также светильниками и кнопками вызова персонала. На всем пути следования для удобства передвижения убраны или выполнены в минимальном размере дверные пороги.





Каждый номер оборудован домофоном и кнопкой вызова персонала.





В уборных, на стене рядом с унитазом, помещен гигиенический душ, поручни для более удобного перемещения и кнопка вызова.



Лоджии имеют максимальное остекление и увеличенную глубину.



Внутренние лестницы также оборудованы поручнями и антискользящим покрытием.



На каждом этаже выделены зоны прачечных, где расположены: стиральная машина, сушильная машина, сушилка, утюг и доска для глажки.



# Проект «Самостоятельная ЖИЗНЬ»



ФОНД  
ПРЕЗИДЕНТСКИХ  
ГРАНТОВ

«Создание в Санкт-Петербурге модели постоянного сопровождаемого проживания для людей с инвалидностью на базе адаптированного жилого дома, ее внедрение в государственную систему социального обслуживания населения, и содействие ее распространению в другие регионы РФ»



# Проект «Самостоятельная жизнь»

## Задачи проекта:

- Разработка пакета нормативных и учебно-методических материалов по модели сопровождаемого проживания
- Апробация модели сопровождаемого проживания для людей с инвалидностью и организация постоянного проживания
- Распространение модели сопровождаемого проживания в других регионах РФ и проведение итоговой конференции

# Проект «Самостоятельная жизнь»

Итоги за 6 месяцев работы:

- Дом полностью заселен *(19 человек)*
- Проведено обучение персонала
- Проводится обучение жильцов
- Ведется работа с родителями и родственниками жильцов *(индивидуальные консультации, групповые встречи, терапия семейных отношений)*
- Разработан пакет документов для регулирования работы Службы сопровождения
- Ведется работа по разработке РИПСО *(совместно с Комитетом по Социальной политике Администрации Санкт-Петербурга)*

## Жильцы дома (основные характеристики)

- Мужчины 13 человек
- Женщины 6 человек
  
- от 18 до 30 лет 8 человек
- от 31 до 45 лет 10 человек
- старше 45 лет 1 человек
  
- 1 группа инвалидности 12 человек
- 2 группа инвалидности 7 человек

# Служба сопровождения

График работы Службы: 24-7-365

Персонал Службы:

- Директор службы *(общее руководство)*
- Заместитель директора *(хозяйственное обеспечение, взаимодействие с обслуживающими организациями)*
- Социальный педагог *(индивидуальная и групповая работа по обучению навыкам альтернативной коммуникации и проведению досуговых мероприятий для жильцов Дома)*
- Психолог-поведенческий аналитик *(разработка индивидуальных программ по альтернативной коммуникации, коррекция поведения жильцов Дома, обучение персонала)*
- 16 социальных работников *(сменный график: утро 8 часов, день 8 часов, ночь 12 часов)*
- 4 администратора *(контроль входа/выхода, учет посещений, выдача ключей, обход территории, ответы на телефонные звонки, обзвон, передача документов и пр.)*
- 1 уборщик помещений общего пользования *(уборка лестниц, рекреаций, прачечных, холлов, столовых, туалетов для персонала, административных помещений)*



# Обучение персонала

Цель обучения: обеспечение высокого качества оказания социальных услуг жильцам в Доме группового проживания.

Задачи обучения:

- Формирование позитивного отношения к человеку с инвалидностью, содействие соблюдению равных прав и свобод
- Предоставление необходимых знаний и развитие профессиональных навыков по уходу за человеком с инвалидностью
- Предоставление необходимых знаний по особенностям и отклонениям в развитии при различных заболеваниях и состояниях

Формы работы: лекции, тренинги, практические задания, групповые и индивидуальные консультации, супервизии

Общая характеристика программы обучения:

- Программа начинается с проведения двухдневного тренинга, по результатам которого производится итоговый отбор специалистов в службу сопровождения. Для специалистов, прошедших отбор проводится углубленный тренинг, в результате которого формируется правильное отношение к человеку с инвалидностью и, из специалистов формируется команда. Тренинговые занятия проходят одновременно для всех специалистов службы. Лекционные и практические занятия проводятся параллельно с рабочим процессом. Обучение проходит в дневное время, когда жильцы Дома находятся в мастерских или в дневных центрах. Индивидуальные консультации и супервизии проходят в вечернее время. Часть занятий и лекций проводятся в несколько потоков в связи с тем, что специалисты службы работают в сменном режиме. Супервизии для специалистов проводятся экспертами в течение всего периода обучения.

# Обучение персонала

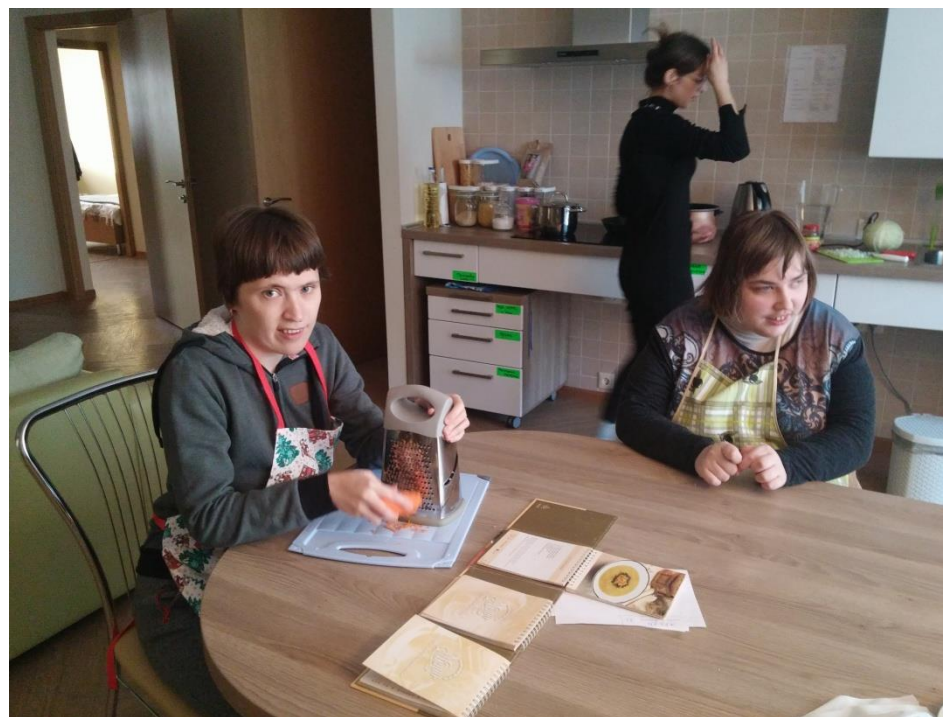
Программа включает в себя:

- Человек с инвалидностью
- Гигиена и уход
- Документация службы сопровождения
- Человек с тяжелыми множественными нарушениями развития (ТМНР)
- Методика ЛОП (лично-ориентированное планирование)
- Альтернативная и дополнительная коммуникация
- Неврологические нарушения у людей с особенностями развития
- Техника безопасности
- Психология взаимодействия
- Сенсорные нарушения
- Доврачебная помощь
- Фармакология
- Супервизии

# Жизнь Дома

Обучение жильцов Дома проводится по методике «Школа самостоятельной жизни» по трем направлениям:

- Домоводство
- Личный бюджет
- Отношения и безопасность



# Жизнь Дома (готовим вместе)

Мастер-класс по  
выпечке



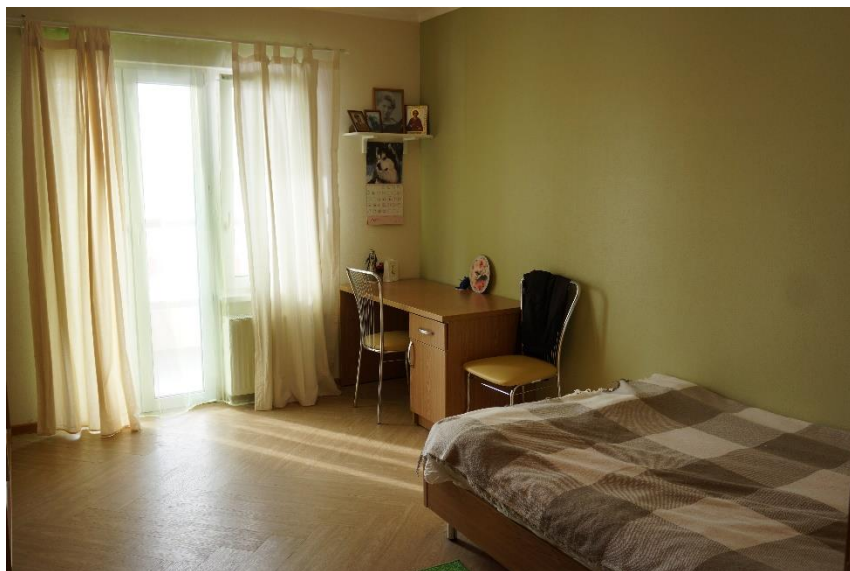
Помощь социальному  
работнику в приготовлении  
обеда для Жителей третьего  
этажа (групповая квартира на 7  
человек)





# Жизнь Дома (обустройство комнат)

**Комната Владимира**



**Комната Николая**

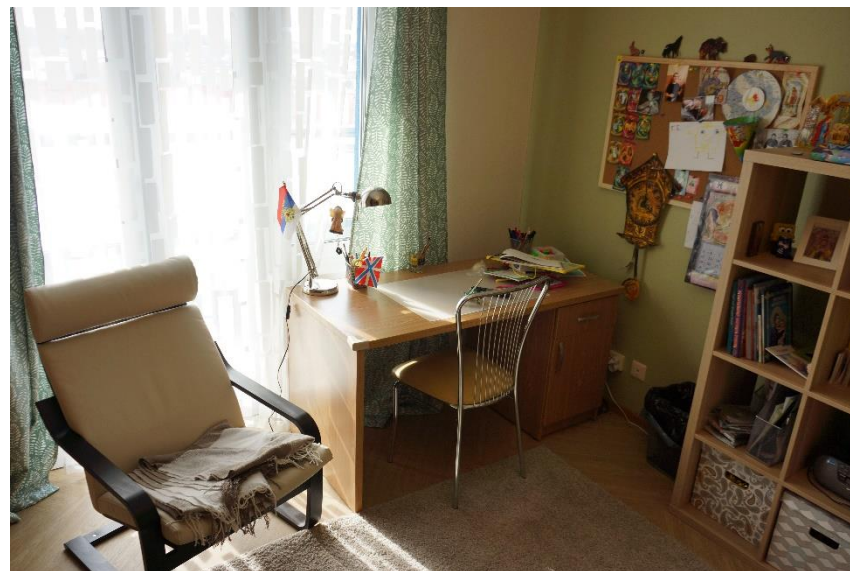


# Жизнь Дома (обустройство комнат)

Комната Полины



Комната Алексея



# Жизнь Дома (свободное время)

**Игра в шашки в гостиной**



**Беседы за чаем в гостиной**



# Спасибо за внимание!

[www.gaoordi.ru](http://www.gaoordi.ru)

[gaoordi@gaoordi.ru](mailto:gaoordi@gaoordi.ru)

Заместитель руководителя по социальному развитию Санкт-Петербургской ассоциации общественных объединений родителей детей-инвалидов «ГАООРДИ»

Эгель Ольга